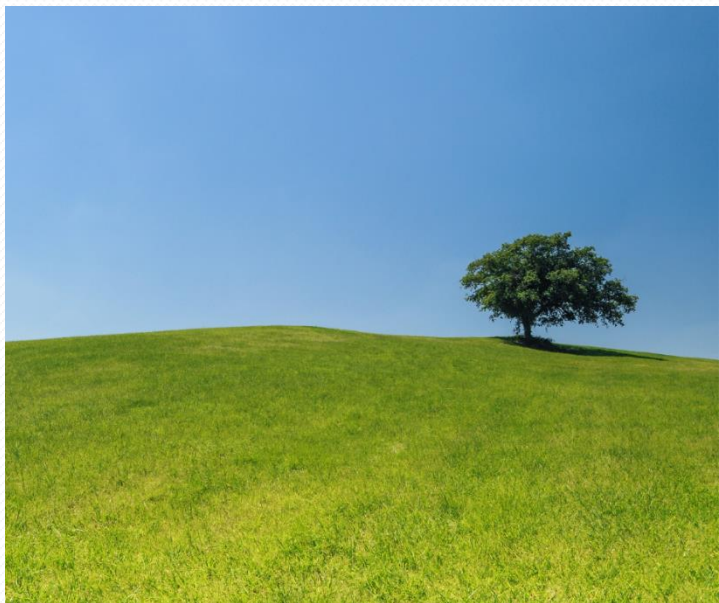


Realizacja postanowień uchwały antysmogowej dla województwa śląskiego i wsparcie udzielane przez gminę mieszkańcom Pyskowic w tym zakresie



Aleksandra Ujma
Ekodoradca
w Urzędzie Miejskim
w Pyskowicach
Pokój 103
Tel. 32 332-60-14

Śląska uchwała antysmogowa

UCHWAŁA NR V/36/1/2017
SEJMIKU WOJEWÓDZTWA ŚLĄSKIEGO
z dnia 7 kwietnia 2017 r.

w sprawie

wprowadzenia na obszarze województwa śląskiego
ograniczeń w zakresie eksploatacji instalacji, w których
następuje spalanie paliw

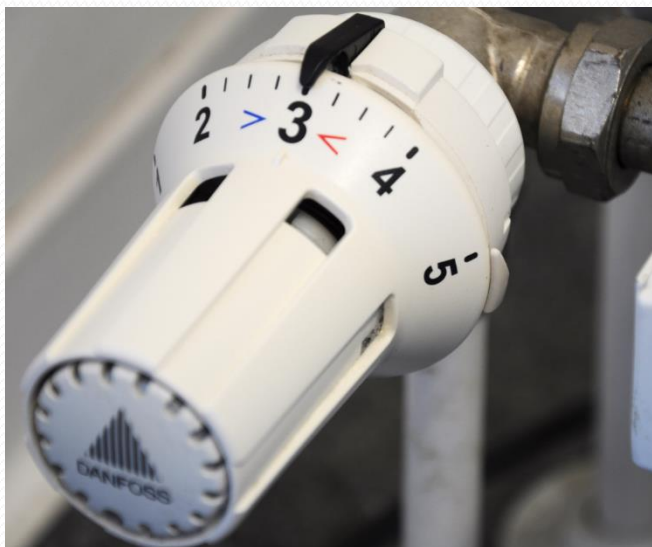
„Śląska uchwała antysmogowa” - wprowadzone zakazy

W instalacjach, dla których wprowadza się ograniczenia i zakazy w zakresie ich eksploatacji, zakazuje się stosowania:

- 1) Węgla brunatnego oraz paliw stałych produkowanych z wykorzystaniem tego węgla,
- 2) Mułów i flotokonzentratów węglowych oraz mieszanek produkowanych z ich wykorzystaniem,
- 3) Paliw, w których udział masowy węgla kamiennego o uziarnieniu poniżej 3 mm wynosi więcej niż 15%,
- 4) Biomasy stałej, której wilgotność w stanie roboczym przekracza 20%.



Terminy wymiany źródeł ciepła wynikające ze „Śląskiej Uchwały Antysmogowej”

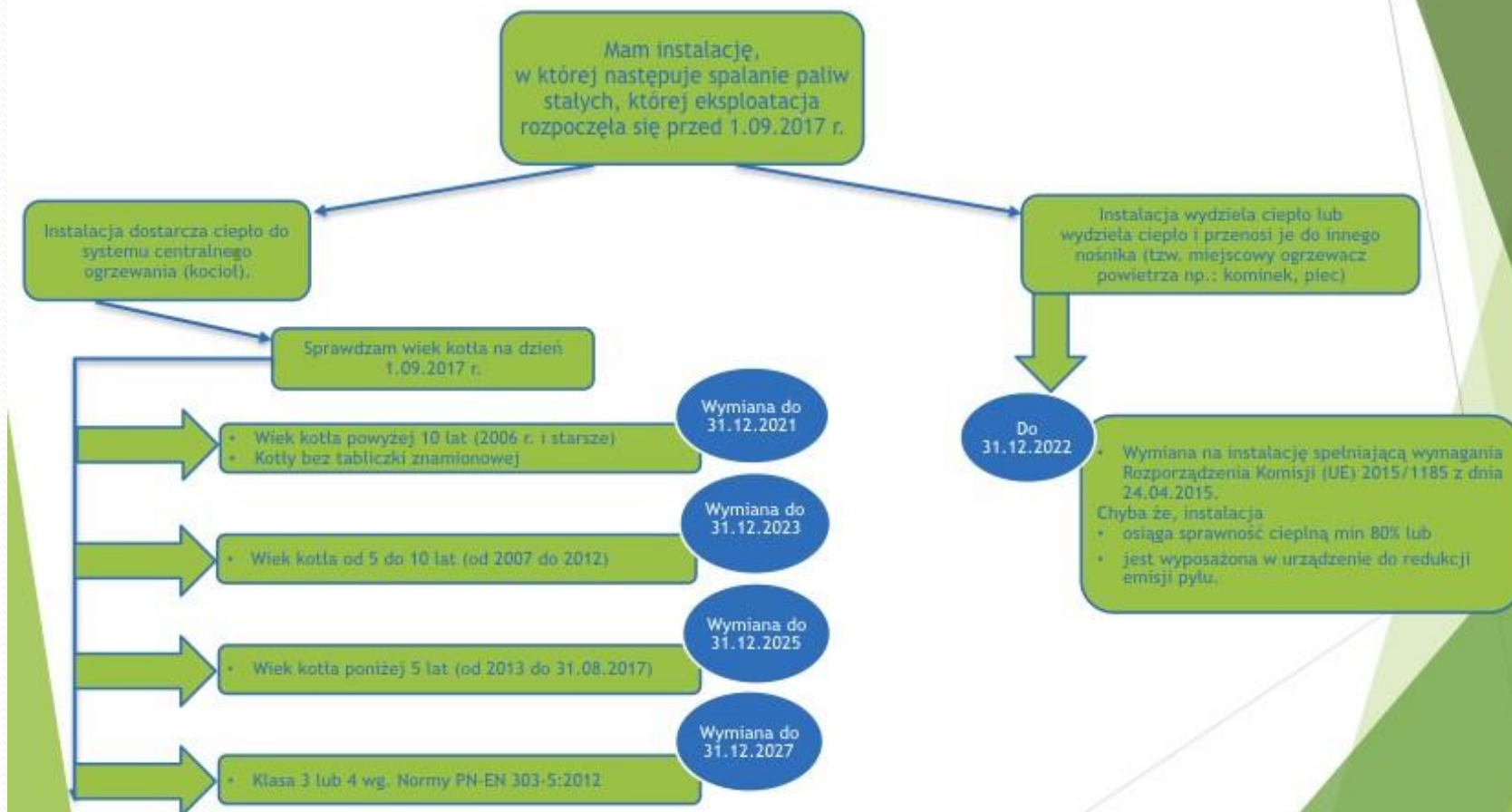


Uchwała weszła w życie z dniem 1 września 2017 roku z następującymi wyjątkami:

wymagania wskazane dla instalacji, których eksploatacja rozpoczęła się przed 1 września 2017 roku będą obowiązywać:

1. od 1 stycznia 2022 roku w przypadku instalacji eksploatowanych w okresie powyżej 10 lat od daty ich produkcji lub nieposiadających tabliczki znamionowej,
2. od 1 stycznia 2024 roku w przypadku instalacji eksploatowanych w okresie od 5 do 10 lat od daty ich produkcji,
3. od 1 stycznia 2026 roku w przypadku instalacji eksploatowanych w okresie poniżej 5 lat od daty ich produkcji,
4. od 1 stycznia 2028 roku w przypadku instalacji spełniających wymagania w zakresie emisji zanieczyszczeń określonych dla klasy 3 lub klasy 4 według normy PN-EN 303-5:2012

„Uchwała antysmogowa” - praktyczne zastosowanie się do zapisów, sposób postępowania.



Ciepłe Mieszkanie

Celem programu jest poprawa jakości powietrza oraz zmniejszenie emisji pyłów oraz gazów cieplarnianych poprzez wymianę nieefektywnych źródeł ciepła i poprawę efektywności energetycznej w lokalach mieszkalnych znajdujących się w budynkach mieszkalnych wielorodzinnych w gminie Pyskowice.



Ciepłe Mieszkanie – informacje ogólne

Beneficjentem końcowym programu jest osoba fizyczna posiadająca tytuł prawny do lokalu mieszkalnego wynikający z prawa własności lub ograniczonego prawa rzeczowego, znajdującego się w budynku mieszkalnym wielorodzinnym, znajdującym się na terenie gminy Pyskowice, która spełnia warunki określone w Regulaminie.

Program **nie jest** skierowany do **najemców** lokali miejskich.

Program będzie realizowany w latach 2023-2025, przy czym umowy z beneficjentami końcowymi będą zawierane do dnia 31.07.2025 roku lub do wyczerpania środków finansowych.



Ciepłe Mieszkanie – informacje ogólne

Program zakłada zawarcie do 110 umów z beneficjentami końcowymi na łączną kwotę dofinansowania w wysokości do 1 862 500 zł, w tym:

- a) do 95 umów na podstawowy poziom dofinansowania na łączną kwotę dofinansowania w wysokości do 1 425 000,00 zł
- b) do 10 umów na podwyższony poziom dofinansowania na łączną kwotę dofinansowania w wysokości do 250 000,00 zł
- c) do 5 umów na najwyższy poziom dofinansowania na łączną kwotę dofinansowania w wysokości 187 500,00 zł.



Ciepłe Mieszkanie – informacje ogólne

Otrzymanie dofinansowania na zakup i montaż indywidualnego źródła ciepła w lokalu mieszkalnym **nie jest możliwe** w przypadku, gdy dla budynku mieszkalnego wielorodzinnego, w którym znajduje się lokal, którego dotyczy wniosek, istnieją techniczne i ekonomiczne warunki przyłączenia do sieci ciepłowniczej i dostarczania ciepła z sieci ciepłowniczej lub jest on podłączony do sieci ciepłowniczej



Załącznik Nr 7 do Regulaminu



Ciepłe Mieszkanie

– wymagania wynikające z regulaminu

Dofinansowanie można uzyskać na przedsięwzięcie realizowane w budynku wielorodzinnym (z wydzieloną księgą wieczystą **dla minimum 3 lokali**).

Likwidacji ulegają **wszystkie** nieefektywne źródła ciepła na paliwa stałe.

Realizacja przedsięwzięcia odbywać się może **po podpisaniu** z gminą Pyskowice umowy o dofinansowanie.

Beneficjentem w programie może zostać osoba będąca **właścicielem** lokalu.

Wykaz ulic stanowiący załącznik Nr 7 do Regulaminu określa w których budynkach na terenie gminy Pyskowice **istnieją techniczne i ekonomiczne** warunki podłączenia sieci ciepłowniczej.

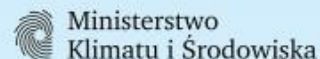
Okres trwałości - **5 lat od daty zakończenia** realizacji przedsięwzięcia.



Ciepłe Mieszkanie

– poziomy i intensywność dofinansowania

POZIOMY DOFINANSOWANIA DLA BENEFICJENTÓW KOŃCOWYCH – WŁAŚCICIELI LOKALI W BUDYNKACH WIELORODZINNYCH



POZIOM PODSTAWOWY:

Właściciel lokalu mieszkalnego w budynku wielorodzinnym, którego roczne dochody nie przekraczają kwoty:

120 tys. zł

POZIOM PODWYŻSZONY:

Osoba, której przeciętny miesięczny dochód na jednego członka jej gospodarstwa domowego nie przekracza kwoty:

1673 zł

w gospodarstwie
wieloosobowym

2342 zł

w gospodarstwie
jednoosobowym

POZIOM NAJWYŻSZY:

Osoba, której przeciętny miesięczny dochód na jednego członka jej gospodarstwa domowego nie przekracza kwoty:

900 zł

w gospodarstwie
wieloosobowym

1260 zł

w gospodarstwie
jednoosobowym

**lub jest ustalone prawo do
zasilku stałego, okresowego,
rodzinnego lub opiekuńczego**

INTENSYWNOSĆ DOFINANSOWANIA:

30%

do 30% kosztów kwalifikowanych,
nie więcej niż **15 tys. zł** na jeden lokal mieszkalny

35%

do 35% kosztów kwalifikowanych,
nie więcej niż **17,5 tys. zł** na jeden lokal mieszkalny
dla budynków w miejscowości ujętej na liście
najbardziej zanieczyszczonych gmin

60%

do 60% kosztów kwalifikowanych,
nie więcej niż **25 tys. zł** na jeden lokal mieszkalny

65%

do 65% kosztów kwalifikowanych,
nie więcej niż **26,9 tys. zł** na jeden lokal mieszkalny
dla budynków w miejscowości ujętej na liście
najbardziej zanieczyszczonych gmin

90%

do 90% kosztów kwalifikowanych,
nie więcej niż **37,5 tys. zł** na jeden lokal mieszkalny

95%

do 95% kosztów kwalifikowanych,
nie więcej niż **39,9 tys. zł** na jeden lokal mieszkalny
dla budynków w miejscowości ujętej na liście
najbardziej zanieczyszczonych gmin



Ciepłe Mieszkanie

– rodzaje kosztów kwalifikowanych

PROGRAM „CIEPŁE MIESZKANIE”

Ministerstwo
Klimatu i Środowiska

Narodowy Fundusz
Ochrony Środowiska
i Gospodarki Wodnej

CIEPŁE
MIESZKANIE

WFOŚiGW



gmina – beneficjent programu

1,4
MLD ZŁ
NFOŚiGW



odbiorca końcowy dotacji

właściciel lokalu mieszkalnego w budynku wielorodzinnym

PROGRAM „CIEPŁE MIESZKANIE”
BĘDZIE WSPIERAĆ ZASTOSOWANIE:

kotła gazowego kondensacyjnego

kotła na pellet drzewny o podwyższonym standardzie

ogrzewania elektrycznego

pompy ciepła powietrze/woda lub pompy ciepła powietrze/powietrze

podłączenie lokalu do efektywnego źródła ciepła w budynku



dodatkowo: wykonanie instalacji centralnego ogrzewania i ciepłej wody użytkowej, wymiana okien i drzwi, wykonanie wentylacji mechanicznej z odzyskiem ciepła, a także przygotowanie dokumentacji projektowej przedsięwzięcia.



W przypadku pytań lub wątpliwości zapraszam do kontaktu:

Aleksandra Ujma - ekodoradca
Urząd Miejski w Pyskowicach
Pokój 103, parter
Tel. 32 332-60-14



Województwo
Śląskie



LIFE20 IPE/PL/000007 - LIFE-IP AQP-SILESIA-SKY